

Projekt JANA  
U Nemocnice 148, 344 01 Domažlice  
**Telefon** +420 379 778 222  
**Fax** +420 379 778 222  
[www.centrumjana.cz](http://www.centrumjana.cz)

# VÝROČNÍ ZPRÁVA

2015

# VÝROČNÍ ZPRÁVA 2015

Vážení přátelé a podporovatelé projektu JANA, předkládáme Vám výroční zprávu naší organizace za rok 2015.

Srdečně bychom chtěli poděkovat všem, kteří o náš projekt projevíli zájem a vyjádřili mu své sympatie či poskytli podporu. Zachovejte prosím projekt JANA i do budoucna ve své přízni!



Mgr. Lucie Černá  
předsedkyně Network East-West, z.s.  
15. června 2014

## Úvod

Network East – West, z.s poskytuje dle Zákona o sociálních službách 108/2006 Sb. v zařízení Centrum JANA sociální službu Terénní program (registrováno od roku 2007).

Nezbytnou součástí našich služeb klientkám je testování na pohlavně přenosné choroby. Proto jsme v roce 2007 zřídili nestátní zdravotnické zařízení – dermatovenerologickou ambulanci. Testování provádíme v ambulanci v Centru JANA v Domažlicích nebo mobilní ambulanci v terénu.

## Poslání

Pomáháme osobám, které pracují v prostituci, a uživatelům návykových látek při řešení jejich zdravotních a sociálních problémů. Svojí činností se snažíme klientky motivovat k jejich aktivnímu řešení.

## Hodnoty

Ctíme jedinečnost každého člověka bez ohledu na jeho původ, státní a etnickou příslušnost, věk, zdravotní stav, sexuální orientaci, ekonomickou situaci, a bez ohledu na náboženské a politické přesvědčení. Možnost rozhodovat o vlastním životě a nést za tato rozhodnutí odpovědnost je výrazem svobody. Podporujeme taková rozhodnutí a snažíme se jim napomáhat vytvářením rovných šancí a překonáváním předsudků a stereotypů.

## Cíle

- prevence sociálního vyloučení,
- sociální začleňování,
- pomoc klientkám získávat nebo znovu nabývat sociální kompetence,
- motivace klientek ke změně rizikového chování a mírnění jeho negativních důsledků
- prevence HIV/AIDS a pohlavně přenosných chorob (STD)

## Cílová skupina

- ženy ohrožené prostitucí
- osoby komerčně zneužívané

- osoby, které vedou rizikový způsob života nebo jsou tímto způsobem života ohroženy
- oběti obchodu s lidmi
- 

## Principy poskytování služby

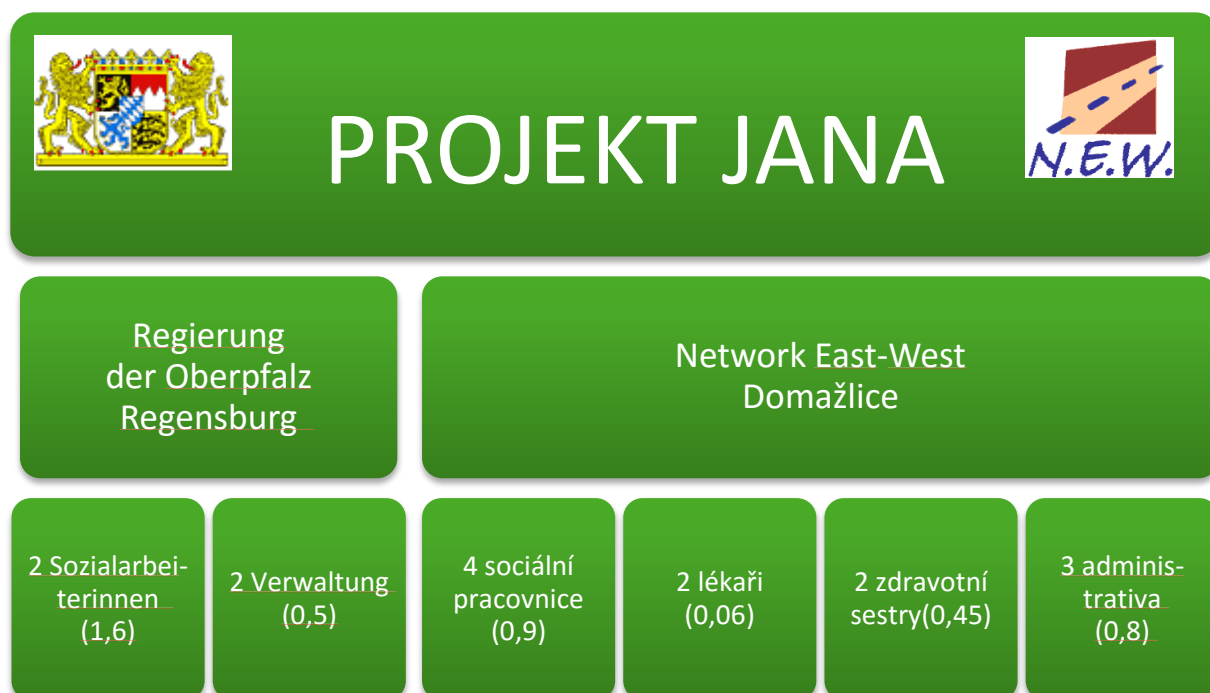
- **anonymita** - klientka není povinna sdělovat své jméno a další osobní údaje
- **bezplatnost** všech poskytovaných služeb
- **mlčenlivost** - veškeré informace o klientkách jsou přísně důvěrné
- **dodržování práv uživatelů** – sociální služba je poskytována s důrazem na respektování vůle, ochrany důstojnosti, soukromí a dalších práv našich klientek, včetně možnosti podat stížnost
- **nízkoprahovost** – vytváříme bezpečné prostředí pro klientky a pracujeme v jejich prostředí

## Služby klientkám

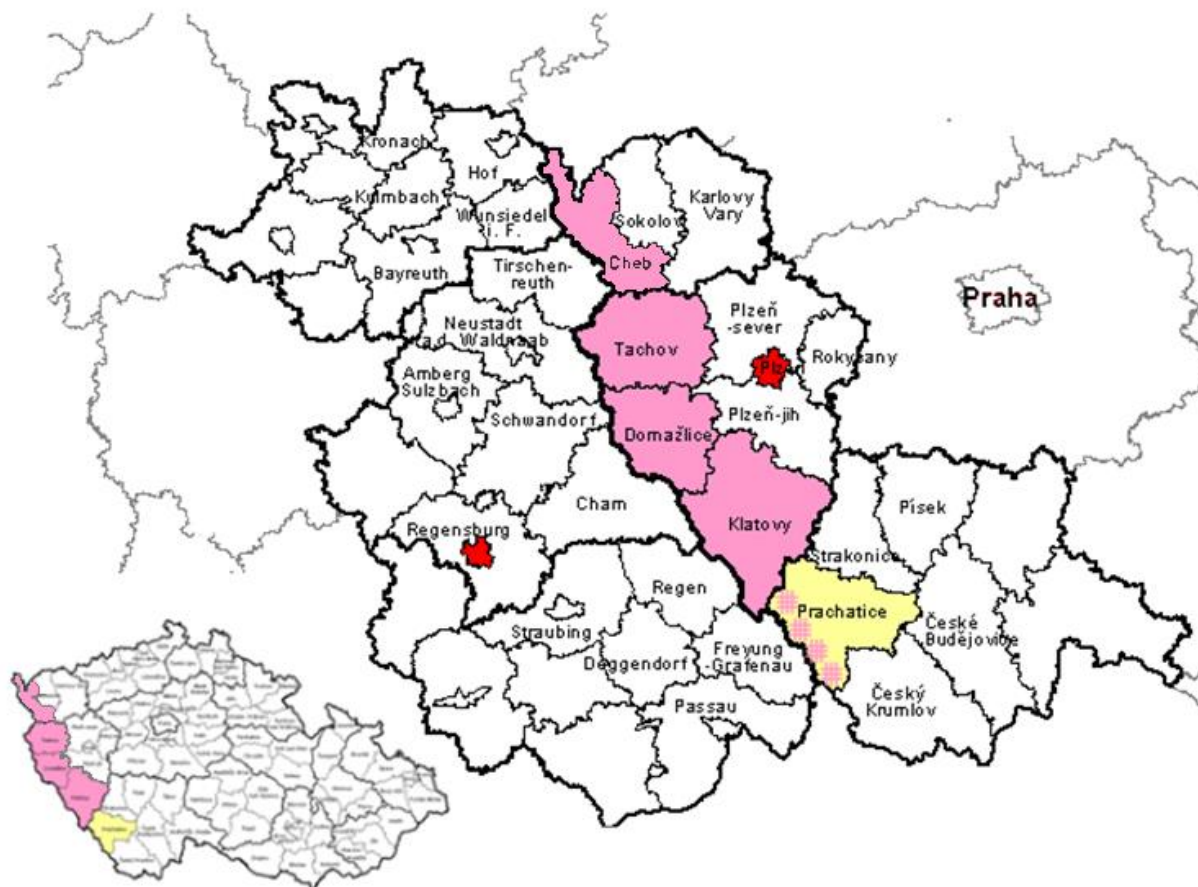
- sociální poradenství
- pomoc při uplatňování práv, oprávněných zájmů a při obstarávání osobních záležitostí.
- zprostředkování kontaktu se společenským prostředím
- asistenční služby - doprovod klientek do příslušné organizace
- zprostředkování následné zdravotní a sociální pomoci
- krizová (i telefonická) intervence
- poskytnutí podmínek pro osobní hygienu
- bezplatné poskytování kondomů, lubrikačních gelů a informačních materiálů
- vše o bezpečném sexu (zásady safer-sex)
- informace o HIV/AIDS a dalších pohlavně přenosných infekcích
- před- a potestové poradenství
- bezplatné testování na HIV, syfilis, hepatitis B a C, kapavku, chlamydie a další pohlavně přenosné infekce
- výměnný program pro uživatele drog, Harm Reduction

## Organizační struktura česko-bavorského Projektu JANA

V česko-bavorském pohraničí pracujeme od roku 1997. Zřizovatelem projektu na české straně je spolek Network East- West, na německé straně vláda Horního Falcka v Regensburgu. Sdružení Network East – West bylo založeno za účelem zvýšení informovanosti o problematice AIDS a pohlavně přenosných chorob, zajišťování spolupráce v česko-bavorském pohraničí.



## Oblast působnosti terénního programu Centrum JANA – 2015



Projekt JANA působí podél hranice České republiky se Spolkovou zemí Bavorsko. Délka hranice je cca 250 kilometrů, probíhá pěti okresy ve třech krajích. V Plzeňském kraji, okresech **Domažlice**, **Klatovy** a **Tachov**, zajišťuje terénní program v klubech a na ulici plně Centrum JANA.

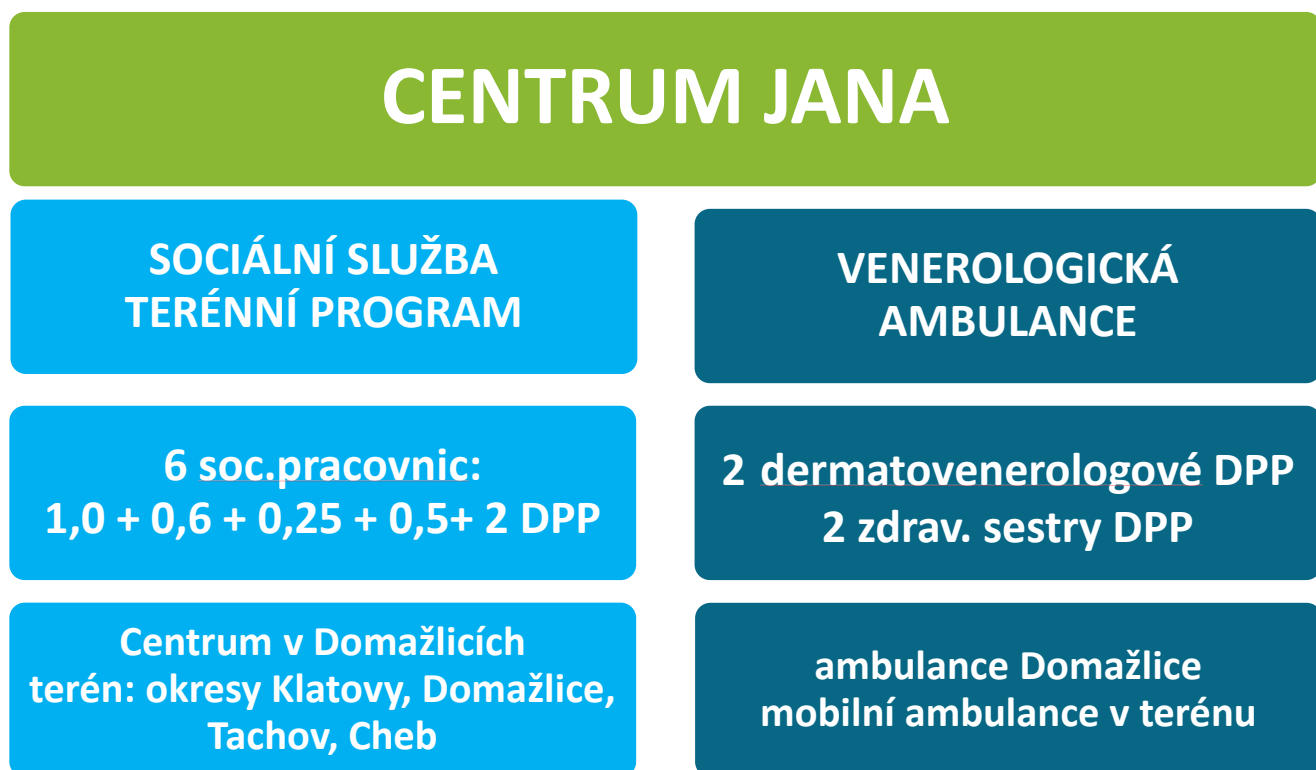
**V Karlovarském kraji v okrese Cheb** – Centrum JANA zajišťuje od roku 2013 terénní program v erotických klubech. O ženy na ulici se stará Kotec, o.p.s.

**V Jihočeském kraji v okrese Prachatice** – terénní program pro ženy na ulici a v klubech zajišťuje na základě smlouvy o spolupráci náš kooperační partner, spolek Rozkoš bez rizika. Centrum JANA se finančně podílí na testování klientek v terénu.

## Poskytované služby a jejich personální zajištění 2015

Na české straně Projektu JANA jsou ženám pracujícím v prostituci poskytovány dvě základní služby: sociální služba (terénní program) a testování na pohlavně přenosné choroby v dermatovenerologické ambulanci.

Následující organizační diagram ukazuje, jak je zajištěn chod těchto služeb.



## Rok 2015 v číslech

Díky poskytnutým finančním prostředkům byl v roce 2015 zajištěn chod jak sociální služby, tak i provoz naší dermatovenerologické ambulance. Proto jsme v roce 2015 mohli bez problémů pokračovat v naší předchozí práci. Objem vykonané práce proti loňskému roku vzrostl. Podařilo se nám opakovaně kontaktovat 551 klientů v Plzeňském a 161 klientů v Karlovarském kraji. Kooperační partner R-R kontaktoval 165 klientů v Jihočeském kraji

Celkem bylo uskutečněno 152 výjezdů do terénu. Z toho jich bylo 24 v Karlovarském kraji. Počet tras a erotických klubů, které naše organizace má na starosti, je stabilní. V roce 2015 jsme navštívili 33 klubů v Plzeňském a 17 klubů v Karlovarském kraji.

V roce 2015 jsme v Plzeňském kraji provedli 1 832 kontaktů a z toho bylo 773 intervencí. Oblast, ve které působíme (okresy Domažlice, Klatovy a Tachov), je zcela pokryta našimi aktivitami. Pravidelně (3x týdně) náš tým vyjíždí do terénu a oslovuje ženy pracující jako prostitutky. Nejedná se o jednorázové akce, ve scéně prostituce jsme permanentně přítomni a klienti vědí, že se na nás mohou kdykoli obrátit.

V Karlovarském kraji, v okrese Cheb naše sociální pracovnice vyjíždějí do terénu dvakrát za měsíc. Během svých výjezdů uskutečnily 357 kontaktů



*Mobilní dermatovenerologická ambulance pro testování v terénu*



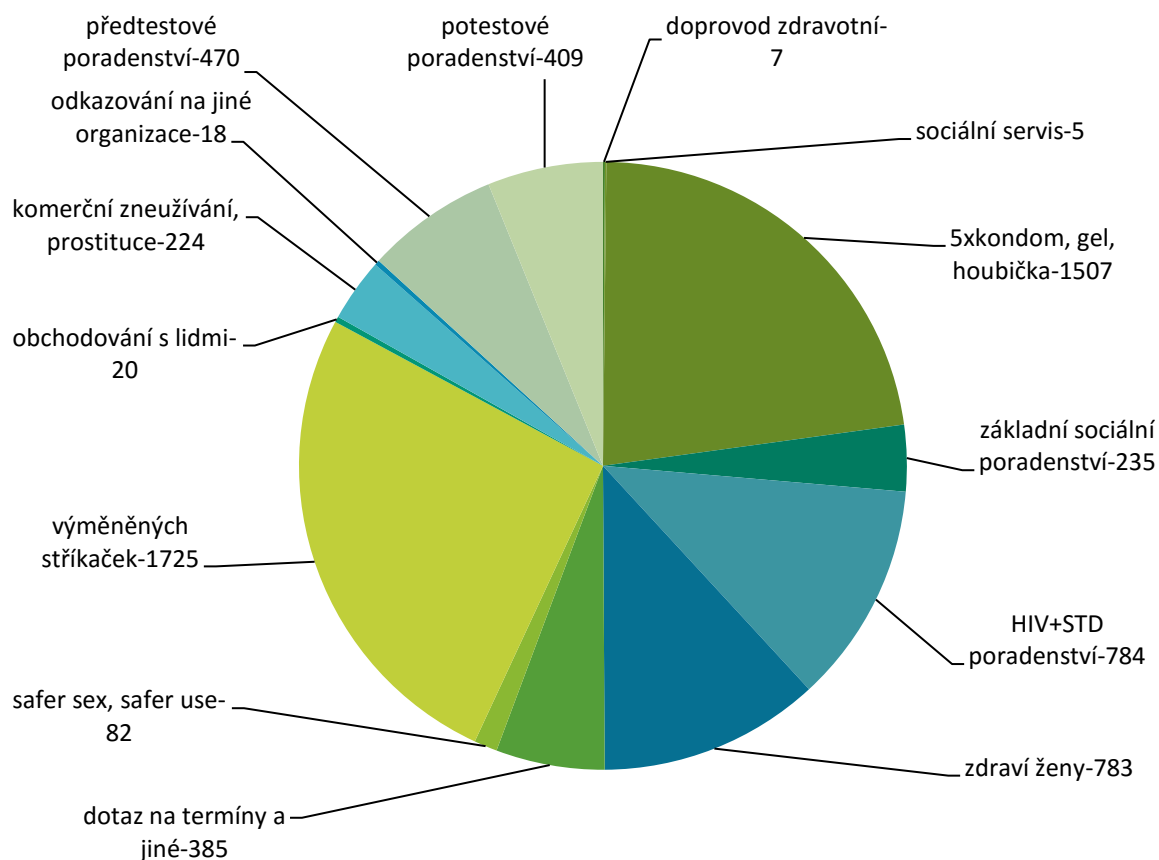
## TERÉNNÍ PROGRAM 2015 Plzeňský kraj

Počet klubů: 33  
Počet tras pouliční a silniční prostituce: 2  
Počet privátů: 2

Počet výjezdů do terénu: 128  
Počet návštěv v klubech: 380

Počet klientů: 551 (454 F + 57 M) z toho 202 nově  
Počet kontaktů: 1 832 (1 485 STW + 347 JANA)

### 2015-Poskytnuté informace a služby Plzeňský kraj



## TERÉNNÍ PROGRAM 2015

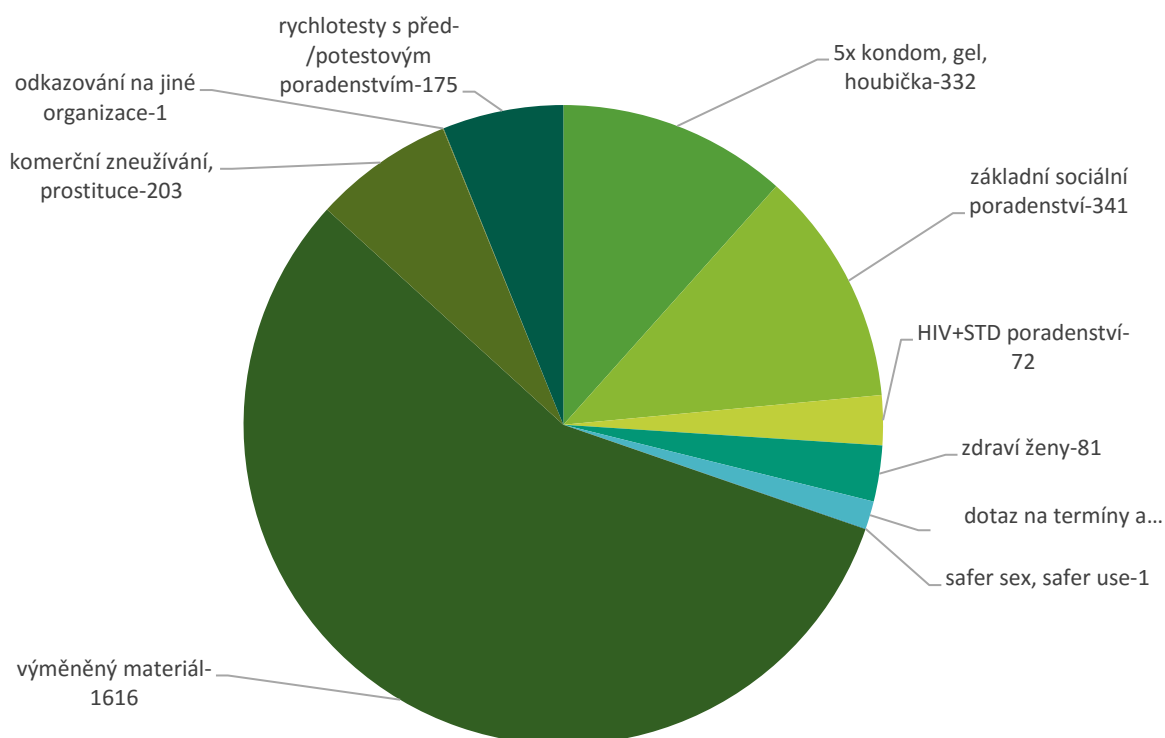
Karlovarský kraj

Počet klubů:	17
Počet tras pouliční a silniční prostituce:	0
Počet privátů:	0

Počet výjezdů do terénu:	24
Počet návštěv v klubech:	99

Počet klientů:	161(151 F + 10 M) z toho 102 nově
Počet kontaktů:	357 STW

### 2015-Poskytnuté informace a služby Karlovarský kraj



## Dermatovenerologická ambulance Centrum JANA

**V roce 2015 jsme v dermatovenerologické ambulanci v Centru JANA Domažlicích a v mobilní ambulanci v terénu prováděli testování na HIV a další závažné STI.**

Metodologicky přitom vycházíme z doporučení mezinárodních i místních odborných společností (WHO, Česká dermatovenerologická společnost apod.), jejichž guidelines jasně deklarují souvislosti mezi přenosem viru HIV a nákazou další. Z toho plyne nutnost lege artis vyšetřovat většinu závažných infekcí současně, čímž nejlépe postupujeme i preventivně a v intencích epidemiologie.

Tato skutečnost je hodná zřetele obzvláště u žen ohrožených prostitutí - klientek Centra JANA. Snažíme se proto klientky motivovat k pravidelným vyšetřením na HIV a STI. Doporučujeme periodické prohlídky v intervalech 3 měsíců. Toto by byl optimální stav, který je vzhledem k omezeným finančním prostředkům a také k vysoké fluktuaci našich klientek prozatím nereálný.

Používány byly rutinní základní diagnostické a terapeutické postupy, odpovídající doporučením WHO a České Dermatovenerologické společnosti.

Po zkušenostech se připojujeme k údajům z odborné literatury, že má velký význam vyšetřování na širší spektrum STI (pokud to ekonomická situace pracoviště dovolí). Nejenom že jsou STI (syfilis, chlamydie) monitorem celkové situace, ale jejich přítomnost významně umožňuje přenos infekce HIV, a proto je nezbytné je rovněž vyšetřovat a léčit. Řada klientek má rovněž bakteriální vaginózu i s bolestivostí v podbřišku. Jsme přesvědčeni, že není-li přístup k těmto infekcím u osob s rizikovým chováním (sexbyznys,...) komplexní, ztrácí boj proti HIV/AIDS značně svoji efektivitu.

Centrum pro prevenci HIV/AIDS a STI v Domažlicích (Centrum JANA) navštívily klientky, které provozují prostituci v erotických klubech a na silnicích podél česko-bavorské hranice. Vyšetření jsou prováděna bezplatně. Většina klientek jsou cizinky, provozující svou činnost na území ČR ilegálně, tzn. i se ztíženým přístupem do zdravotnických zařízení, proto využívají služby naší organizace. Jde o rizikovou skupinu, která je pro státní zdravotnické zařízení prakticky nedosažitelná. V případě pozitivního nálezu STI je nemocná předána do péče kožní kliniky FN v Plzni, kde je zajištěn léčebný a dispenzární postup v souladu s předpisy a zákony platnými pro nemocné s pohlavní chorobou. Pacientka vystupuje z anonymity a léčebné náklady si musí uhradit. Díky této spolupráci byla v uplynulých letech zajištěna na kožní klinice péče o řadu případů syfilis i dalších STI. Rovněž je díky tomuto eliminován represivní charakter přístupu k cílové skupině a současně účinně zajištěn adekvátní léčebný postup. To odstraňuje strach prostitutek z následné kriminalizace a motivuje je k odpovědnějšímu přístupu ke svému zdraví i k většímu respektování právních norem.

Praxe uplynulých let (1997 – 2015) umožnila vyšetření značného počtu klientek (**2 354**) a realizaci léčby zachycených případů syfilis, příp. dalších STI infekcí, čímž pomohla významně zmapovat i ovlivnit epidemiologickou situaci velmi problémové a rizikové populace v exponovaném regionu.

Odborným zástupcem zdravotnického zařízení je prof. MUDr. Vladimír Resl. Na chodu našich ambulancí se dále podílejí MUDr. Magda Kumpová a zdravotní sestry Vladislava Klukanová a Michaela Klášterková.

Výstupem každého provedeného vyšetření není „jen“ samotný náběr krve nebo vaginální stěr, ale také důkladné předtestové poradenství, edukace klientek v problematice prevence přenosu HIV a ostatních STI, poučení o pravidlech safer sexu apod. Jak již bylo výše uvedeno, naše klientky přicházejí z různých zemí s různou úrovní znalostí o dané problematice. Mnohé z nich jsou velmi špatně nebo vůbec o HIV a STI informovány. Naši pracovníci s nimi vše probírají a konci kontaktu stojí informovaný a poučený klient, který ví, jak se zodpovědně chovat. Účinnost našeho působení dokládá také to, že onemocnění závažnými STI jsme téměř ve 100% zjistili u nově příchozích klientek. Ty, se kterými jsme delší dobu v kontaktu, se během poskytování sexuálních služeb nenakazily.

V roce 2015 bylo na STI vyšetřeno celkem 435 klientů. 282 klientů bylo testováno z plné krve, 105 z nich k tomu ještě podstoupilo výtěry (vagina, cervix nebo uretra)

V situaci, kdy není možné provést testy z plné žilní krve, využíváme tzv. rychlých testů (během jedné intervence vždy je prováděno testování na HIV, syfilis a anti HCV). Tuto nabídku využilo **153 klientů**, bylo provedeno 200 testů.

V roce 2015 nebyla zachycena HIV+, mírně stoupl počet nově diagnostikovaných syfilis a anti HCV. Oproti tomu (při zachování stejných klinických i laboratorních postupů) enormně narostl počet pozitivních případů Ch. trachomatis. Tento výsledek byl sdělen 36% všech vyšetřených klientek (v předchozích letech se výskyt pohyboval v rozmezí 5-10%). Není pochyb o nezbytnosti testování tohoto onemocnění, neboť endocervikální infekce je též spojena se zvýšeným rizikem přenosu infekce HIV. Kromě toho počty pozitivních nálezů napovídají mnohé o potřebě neustálé edukace klientů v oblasti bezpečného sexu.

## VENEROLOGICKÁ AMBULANCE

Testovaní klienti:	282
HIV:	406
anti HCV:	402
LU:	408
N.gonorrhoeae:	135
Ch.Trachomatis:	133
rychlí testovaní klienti :	153 (147 F + 6 M)
rychlé testy(HIV+HCV+LU):	200

Po zkušenostech se připojujeme k údajům z odborné literatury, že má velký význam vyšetřování na širší spektrum STI (pokud to ekonomická situace pracoviště dovolí). Nejenom že jsou STI (syfilis, chlamydie apod.) monitorem celkové situace, ale jejich přítomnost významně umožňuje přenos infekce HIV. Řada klientek má kromě toho bakteriální vaginózu i s bolestivostí v podbřišku. Z výše uvedeného důvodu je nezbytné tyto choroby rovněž vyšetřovat a léčit. Jsme přesvědčeni, že není-li přístup k těmto infekcím u osob s rizikovým chováním (sexbyznys,...) komplexní, ztrácí boj proti HIV/AIDS značně svoji efektivitu.

Testování na HIV a další STI jsme mohli realizovat díky dotaci Ministerstva zdravotnictví ČR a díky finanční podpoře německého partnera Projektu JANA (Vláda Horního Falcka v Regensburgu) a města Domažlice.

### Postup při zjištěné pozitivitě:

Přístup ke klientům je nerepresivní. Z několika zahraničních příkladů vyplývá, že represivní přístup k cílové skupině vedl v minulost k prudkému poddiagnostikování HIV pozitivit a k většímu šíření infekce. Při vypracování sofistikovaných (na první pohled měkkých regulí), při existenci liberálních

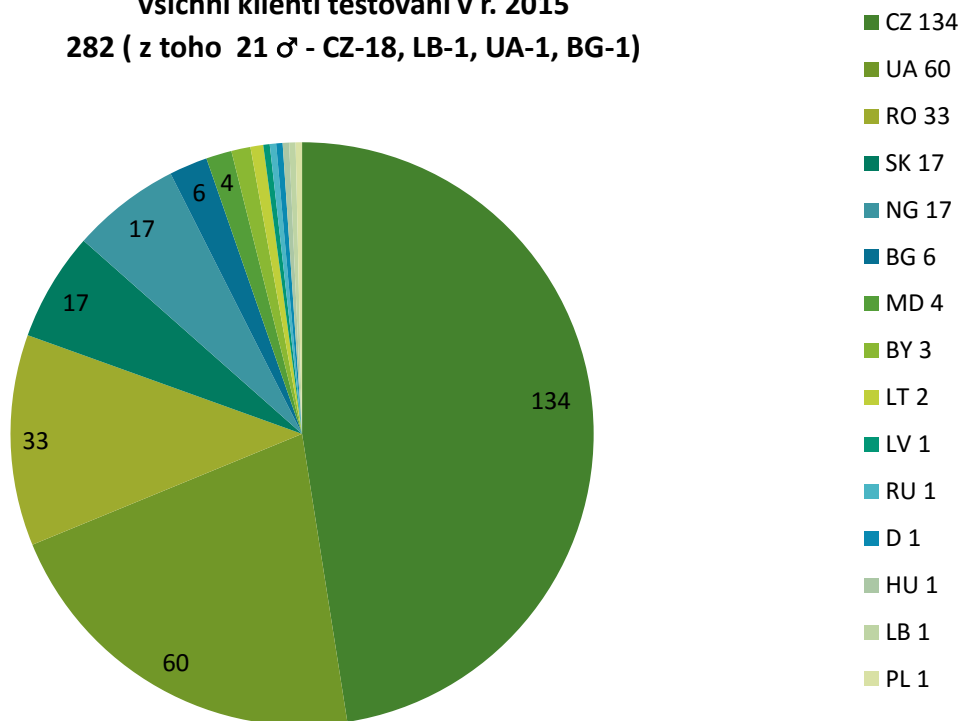
# VÝROČNÍ ZPRÁVA 2015

legislativních pravidel a při dobrém navázání důvěry a kontaktu je šance, že osoba s diagnostikovanou STI z anonymity vystoupí a podstoupí adekvátní léčbu. A i v případě, že se tak nestane, existuje poměrně vysoká šance, že alespoň upraví chování ve smyslu snížení rizikovosti (versus žádná změna pokud se vůbec otestovat nedají a neznají svůj HIV a STI status). I proto je důležitá možnost anonymity testování.

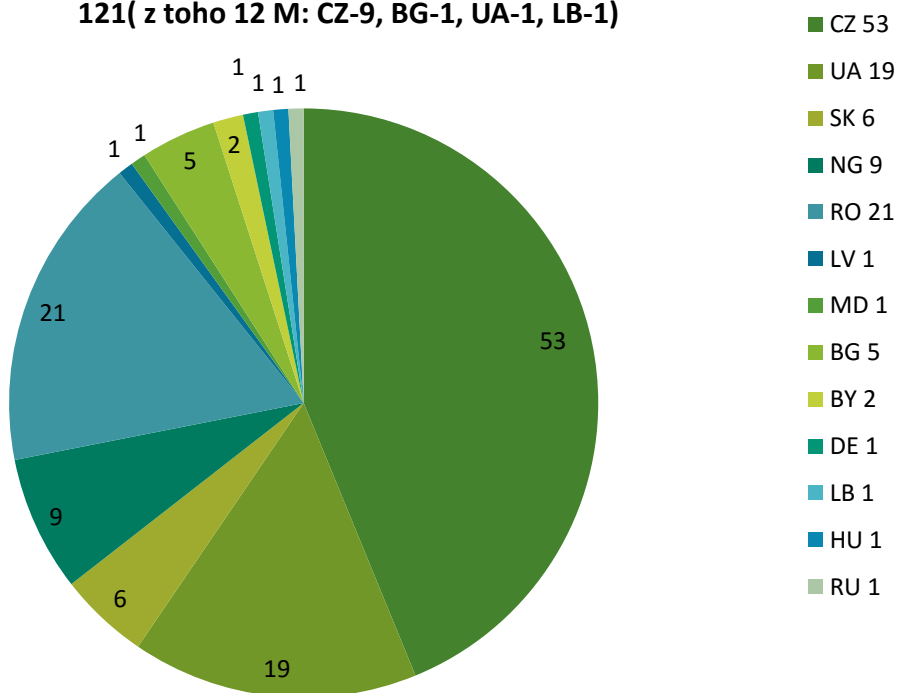
	HIV	z toho hiv+	B	z toho B+	C	z toho C+	LU	z toho LU+	GO	z toho GO+	Chl. Trach.	z toho Chl. Trach.+
<b>1997-2005</b>	1501	3	1301	31	543	24	1451	75	542	7	535	44
<b>2006</b>	142	1	62	1	62	1	136	5	91	0	83	10
<b>2007</b>	297	1	283	4	283	16	284	18	103	1	82	1
<b>2008</b>	335	1	327	4	327	6	322	6	129	0	129	4
<b>2009</b>	356	0	353	6	352	10	354	10	111	0	109	2
<b>2010</b>	369	1	368	1	369	18	370	10	136	2	133	7
<b>2011</b>	351	0	347	0	349	8	349	8	166	3	106	6
<b>2012</b>	355	3	353	5	354	7	354	5	107	4	119	6
<b>2013</b>	436	2	432	1	432	12	440	3	130	2	109	8
<b>2014</b>	405	0	399	0	395	7	407	7	92	0	107	7
<b>2015</b>	406	0	366	3	402	8	408	8	135	0	133	48
<b>SUMME</b>	<b>4953</b>	<b>12</b>	<b>4591</b>	<b>56</b>	<b>3868</b>	<b>117</b>	<b>4875</b>	<b>155</b>	<b>1742</b>	<b>19</b>	1645	<b>143</b>

Jakmile je odhalena pozitivita klasické pohlavní choroby, je vždy osoba motivována k vystoupení z anonymity, je hlášena předepsaným způsobem a ve spolupráci s FN v Plzni léčena lege artis, dispenzarizována, včetně snahy o depistáž. Opodstatnění dispenzarizace a depistáže, i když se na první pohled při střídání partnerů zdá být problematická, má smysl, neboť nákazou jsou mnohdy ohroženi i rodinní příslušníci našich klientů. Syfilis je léčena na dermatovenerologické klinice FN v Plzni. Pokud klientka nemá peníze k uhrazení léčby, jsme schopni jí - s přispěním podpůrného německého spolku JANA e.V (Furth im Wald) - zajistit úhradu léčby. Tuto možnost využívají zejména cizinky (Rumunky, Ukrajinky...). Méně závažné choroby (kapavka, chlamýdie a další infekce) jsou léčeny v našem nestátním zdravotnickém zařízení (dermatovenerologická ambulance – odborný zástupce prof. MUDr. Vladimír Resl, CSc.)

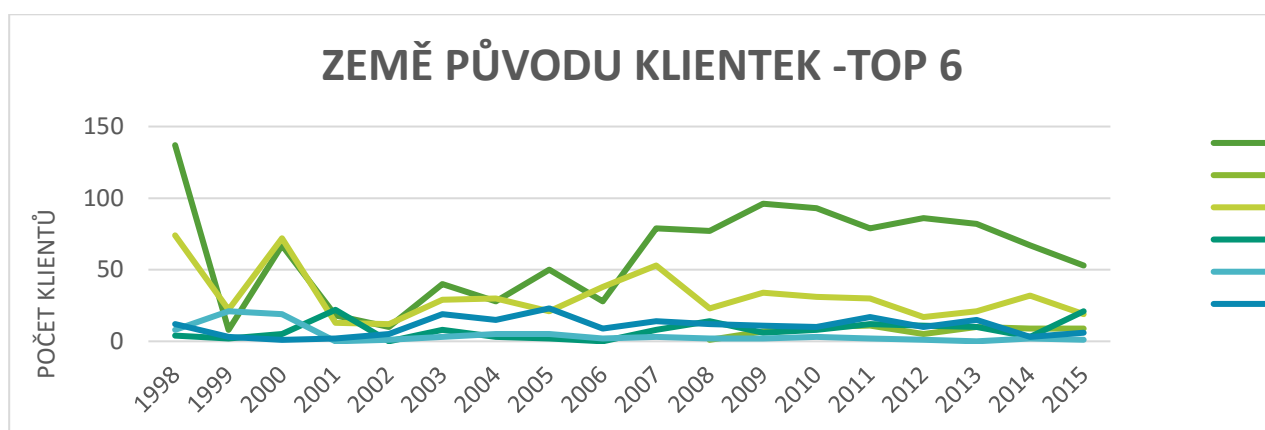
**Všichni klienti testovaní v r. 2015**  
**282 ( z toho 21 ♂ - CZ-18, LB-1, UA-1, BG-1)**



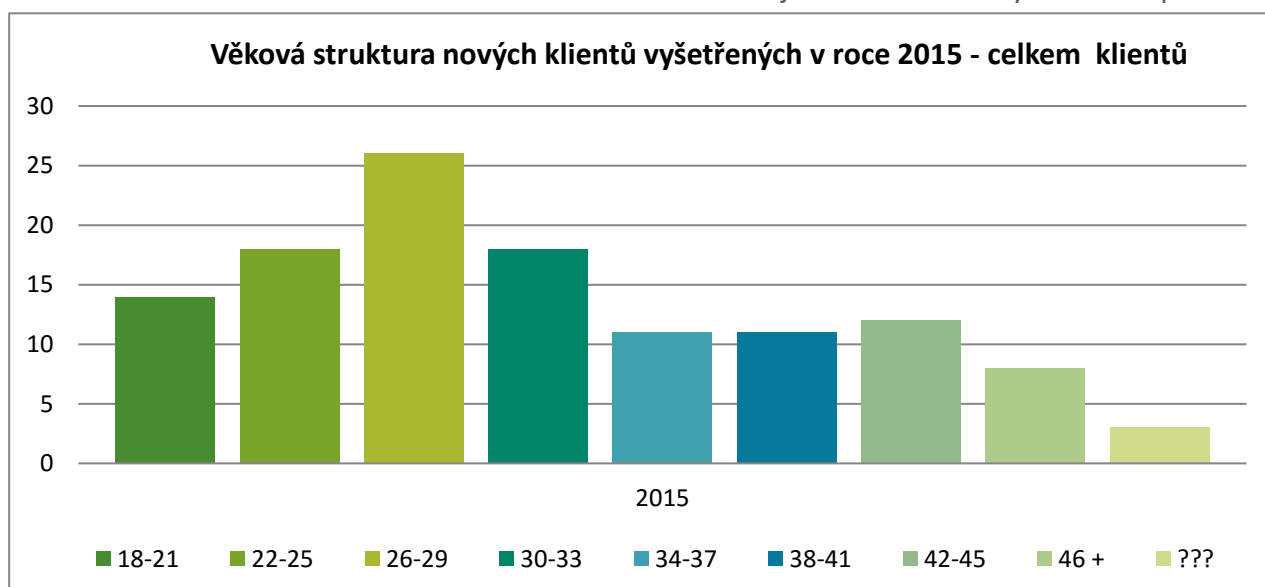
**Noví klienti testovaní v r. 2015**  
**121 ( z toho 12 M: CZ-9, BG-1, UA-1, LB-1)**



V posledních letech se mění poměr v zastoupení cizinek. V minulosti bývalo českých žen jen kolem jedné třetiny, zatímco v roce 2015 Češky tvoří už 48% všech testovaných klientů. Klienti, kteří navštívili naše zdravotnické zařízení, se v roce 2015 rekrutovali ze 15 zemí původu. Nejpočetnější skupinou cizinek stále zůstávají Ukrajinky a Rumunky. V tomto roce jsme opět zaznamenali nárůst žen z Nigérie, které spolu se Slovenkami tvoří třetí nejpočetnější skupinu cizinců. Jak je patrné, tuto tendenci dobře zachycuje následující graf. Je na něm zobrazeno, jak se v průběhu času měnily počty žen, které k nám přicházely z šesti nejvíce zastoupených zemí původu.

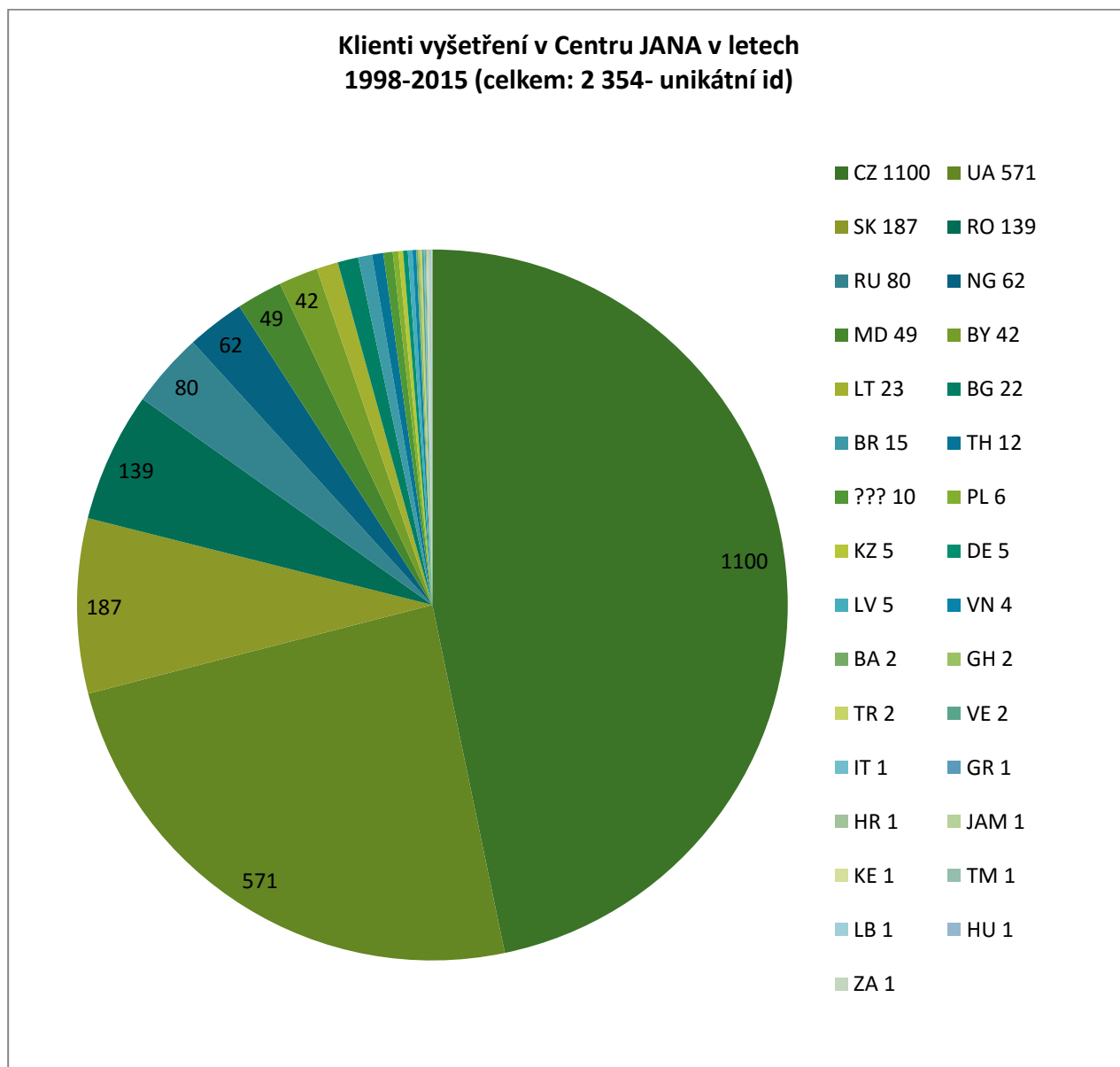


V poslední době rovněž pozorujeme i nepatrné změny ve věkové struktuře žen. Věk našich klientek se mírně zvyšuje, přibývá zastoupení ve skupině 46let a více. Starší klientky jsou převážně ženy, které do prostituce nastoupily v důsledku ztráty zaměstnání a na trhu práce vzhledem ke svému věku již nenašly uplatnění.





Závěrem přikládáme graf, který ukazuje všechny klienty, kteří byli od roku 1998 v našem zařízení vyšetřeni. Za dobu existence našeho projektu navštívilo naši ambulanci 2 354 klientů z 30 zemí původu.



## Šestá česko – bavorská konferenci k tématům AIDS prevence

Sexuální výchova a prevence v oblasti HIV/AIDS představuje v bavorském příhraničí velkou výzvu. Binacionální Projekt JANA se zde jeví jako ideální prostředník v příhraniční spolupráci, která je pedagogicky účinná a zaměřená na různé cílové skupiny. Svojí činností chce JANA přispívat k tomu, aby v regionu Západních Čech vznikla fungující síť spolupracujících odborníků pro otázky k daným tématům.

K naplnění našich cílů přispívá mimo jiné i organizování příhraničních konferencí a workshopů. Proto jsme 6.10.2015 uspořádali Šestou česko – bavorskou konferenci k tématům AIDS prevence. Akce se konala v prostorách Krajského úřadu v Plzni. Touto cestou bychom rádi poděkovali za jejich podporu, díky níž jsme již potřetí mohli konferenci uspořádat v důstojném a reprezentativním prostředí.

Konference byla určena pro odborníky v oblasti prevence AIDS, a to zejména na odborníky v přímém kontaktu s klienty, kteří jsou vzhledem ke svému způsobu života vystaveni zvýšenému riziku nákazy HIV a STI a na zdravotnické pracovníky, kteří s našimi klienty přicházejí v rámci diagnostiky a terapie do kontaktu.

### PROGRAM

#### „Šestá česko-bavorská konference k tématům prevence HIV / AIDS“

konaná dne 6.10.2015  
v sále Krajského úřadu Plzeňského kraje (Škroupova 18, Plzeň)

10:00	Úvodní slovo <b>Mgr. Jan Karásek</b> , vedoucí odboru zdravotnictví KÚ PK <b>Dr. Körber</b> , ředitel Odboru humánní medicíny, vláda Horní Falce
10:15	Přivítání <b>Dr. Georg Walzel</b> , ministerský rada, Bavorské státní ministerstvo zdravotnictví a péče <b>Prof. MUDr. Vladimír Resl, CSc.</b> , Fakulta zdravotnických studií, ZČU v Plzni, odborný zástupce a dermatovenerolog Centra JANA,
10:30	<b>Doc. MUDr. Dalibor Sedláček, CSc.</b> , přednosta Infekční kliniky FN Plzeň „Antiretrovirová terapie (ART) včera, dnes a zítra“
11:15	<b>Hans-Peter Dorsch, Dipl. Psycholog</b> , ředitel psychosociální poradny pro AIDS, Horní Falc „Psychosociální podpora lidí žijících s HIV – staré a nové výzvy“
12:00	Přestávka a malé občerstvení
13:00	<b>MUDr. Hana Zákoucká</b> , vedoucí NRL pro diagnostiku syfilis a NRL pro chlamydie „Praktická diagnostika STI“
13:45	<b>Andrea Weppert</b> , Zdravotní úřad Norimberk „Ordinační hodiny lékařů v erotických zařízeních“
14:30	<b>Prof. MUDr. Vladimír Resl, CSc.</b> , Fakulta zdravotnických studií, ZČU v Plzni, odborný zástupce a dermatovenerolog Centra JANA, <b>MUDr. Magda Kumpová</b> , dermatovenerolog Centra JANA „Kůže jako monitor infekce HIV“
15:15	<b>PhDr. Hana Malinová</b> , Rozkoš bez rizika, generální ředitelka „Představení filmu Magda“
16:00	Závěr, konec setkání

# VÝROČNÍ ZPRÁVA 2015

Financování:



**PODPORUJEME  
VAŠI BUDOUCNOST**  
[www.esfcr.cz](http://www.esfcr.cz)

Bayerisches Staatsministerium für  
Umwelt und Gesundheit



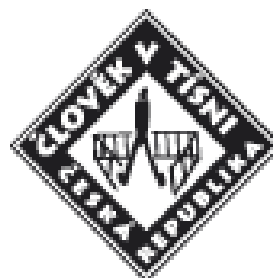
MINISTERSTVO ZDRAVOTNICTVÍ  
ČESKÉ REPUBLIKY



Město Domažlice

Kooperační partneři:

**KOTEC** 



Förderkreis JANA e.V., Furth im Wald

Dermatovenerologická klinika Fakultní nemocnice Plzeň

## Kontaktní informace

**Mgr. Lucie Černá**  
předsedkyně NEW



**Telefon +420 605255385**  
centrum.jana@centrum.cz

**Mgr. Kateřina Němečková**  
vedoucí terénního programu



**Telefon +420 724027951**  
centrum.jana@centrum.cz

**prof. MUDr. Vladimír Resl, CSc.**  
odborný zástupce



**Telefon +420 379778222**  
resl@fzs.zcu.cz